

## Fiches à destination des professionnels voulant contribuer à l'amélioration des connaissances sur les Odonates ciblés dans la déclinaison régionale du PNA en faveur des Odonates en Basse-Normandie

Les espèces ciblées dans la Déclinaison régionale Basse-Normandie du PNA Odonates :

11 espèces :

- **2 espèces prioritaires du PNA Odonates** et protégées nationalement (une autorisation de capture pour la reconnaissance par capture au filet est nécessaire – demande auprès du GREZIA qui se charge de la procédure d'autorisation)
- **9 espèces prioritaires en Basse-Normandie**

Tableau 1 : Liste des odonates considérés comme prioritaires de la déclinaison régionale du PNA Odonates

**Statuts réglementaires :** voir p. 4 pour les définitions. **Catégorie de liste rouge :** LC= préoccupation mineure ; NT= quasi-menacé ; VU= vulnérable ; EN= en danger d'extinction ; CR= en danger critique d'extinction

**Déter. ZNIEFF=** espèce déterminante de ZNIEFF en Basse-Normandie ; **Indice de rareté régional :** PC= peu commun ; AR= assez rare ; R= rare ; RR= très rare ; E= exceptionnel

Nom scientifique	Statuts réglementaires			Listes rouges			Autres statuts régionaux	
	Protection	DHFF	Convention Berne	B <sup>se</sup> -N <sup>die</sup>	France	Europe	Déter. ZNIEFF	Rareté BN
<b>Espèces prioritaires du PNA Odonates</b>								
<i>Coenagrion mercuriale</i>	Art. 3	Ann. II	Ann. II	NT	NT	NT	Oui	PC
<i>Oxygaster curtsii</i>	Art. 2	Ann. II & IV	Ann. II	NT	VU	NT	Oui	AR
<b>Espèces prioritaires en Basse-Normandie</b>								
<i>Lestes dryas</i>				VU	NT	LC	Oui	R
<i>Lestes virens</i>				VU	NT	LC	Oui	R
<i>Aeshna grandis</i>				VU	NT	LC	Oui	R
<i>Gomphus simillimus</i>				VU	NT	NT	Oui	RR
<i>Onychogomphus uncatatus</i>				VU	NT	LC	Oui	RR
<i>Somatochlora flavomaculata</i>				EN*	NT	LC	Oui	E
<i>Somatochlora metallica metallica</i>				EN*	NT	LC	Oui	AR
<i>Sympetrum danae</i>				CR	NT	LC	Oui	RR
<i>Sympetrum flaveolum</i>				CR	VU	LC	Oui	RR

Espèces ciblées pour les actions 2012 de la déclinaison régionale Basse-Normandie du PNA en faveur des Odonates :

- *Sympetrum danae*
- *Sympetrum flaveolum*
- *Onychogomphus uncatatus*
- *Somatochlora flavomaculata*

Pour rappel: les données sur les autres espèces du plan peuvent tout à fait être transmises dès 2012.

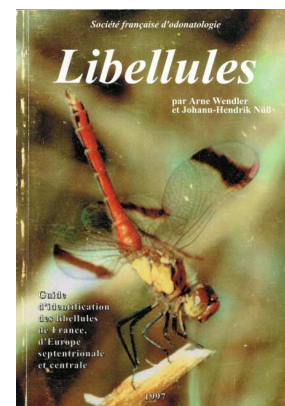
Communiquer ses observations au GREZIA :

Toutes les déterminations devront être faites le plus rigoureusement possible. Il vaut mieux une détermination sûre et simplifiée, qu'une identification à l'espèce mais erronée.

Quelles informations communiquer :

Stade biologique d'observation (exuvies, larves, immatures, adultes) – possibilité d'envoi des exuvies pour détermination par le GREZIA ou de photos avec zoom sur les critères de détermination mentionnés sur la fiche espèce pour confirmation de la détermination, comportements de l'espèce, mentionner si l'observation s'est fait à vue ou par capture, date d'observation, nom de l'observateur, localisation la plus précise possible  
Modèle de tableau excel de saisie en annexe. Contacter [plan.odonates.bn@orange.fr](mailto:plan.odonates.bn@orange.fr) pour sa version informatique.

### Guides d'aide à l'identification des Odonates :



[http://gard-nature.com/documents/lib\\_commande.pdf](http://gard-nature.com/documents/lib_commande.pdf)

Sources bibliographiques ayant permis la réalisation de ces fiches synthétiques : cartes de répartition des espèces en Basse-Normandie : CERCION, 2012 ; schémas : Wendler, A, Nüb, J-H, 2007, Guide d'identification des libellules de France, d'Europe septentrionale et centrale, SFO, 129p. ; autres sources : Guide des libellules de France et d'Europe, 2007, Delachaux et Niestlé, 320p. ; Grand.D et Boudot, J-P, 2006, Les Libellules de France, Belgique et Luxembourg, Biotope, Mèze (Collection Parthénope), 480p.

## Sympetrum danae – Le Sympétrum noir

### Période de vol :

Mai	Juin	Juil.	Août	Sept.	Oct.

### Critères de reconnaissance :

à vue (et *en main*)

#### Mâles matures :

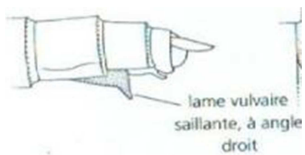
- noirs ou noirs et jaunes à brun noir.
- *Grand crochet sur l'hameçon*

#### Femelles matures :

- Dessus du thorax marqué d'un grand triangle noir.
- *Lame vulvaire saillante, à angle droit*



Grand crochet sur l'hameçon

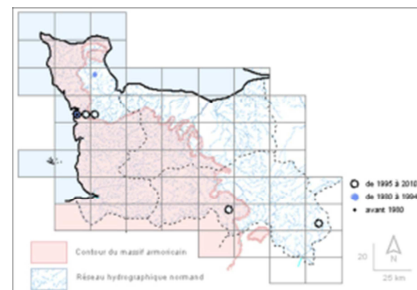


lame vulvaire saillante, à angle droit

### Habitats fréquentés par l'espèce:

Eaux stagnantes et acides (tourbières, gouilles) mais aussi petits étangs, mares temporaires, fossés.

### Répartition de l'espèce en Basse-Normandie :



## Sympetrum flaveolum - Le Sympétrum jaune d'or

### Période de vol :

Mai	Juin	Juil.	Août	Sept.	Oct.

### Critères de reconnaissance :

Coloration et Cerques (♂) / lame vulvaire (♀).

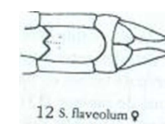
A vue reconnaissable par ses taches alaires basales safranées

#### Mâles matures :

Petit crochet de l'hameçon

#### Femelles matures :

Lame vulvaire à deux pointes

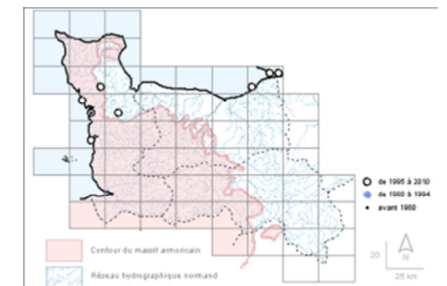


12 S. flaveolum ♀



2 S. flaveolum ♂

### Répartition de l'espèce en Basse-Normandie :



## *Onychogomphus uncatus*- Le Gomphe à crochet

### Période de vol :

Mai	Juin	Juil.	Août	Sept.	Oct.

### Critères de reconnaissance :

Yeux séparés  
 Thorax vue de dessus :  
 Bandes latérales et médianes  
 séparées à l'extrémité supérieure



1 O. uncatus

### Vue latérale :



3 O. uncatus



### Mâles matures :

Cercoïdes sans entaille à l'extrémité :



6 O. uncatus ♂

Triangle anal du mâle  
 composé de 4 cellules

### Femelles matures :

Appendices de la lame valvaire en forme de bâtonnets, largement écartés, se dirige vers le milieu du segment.

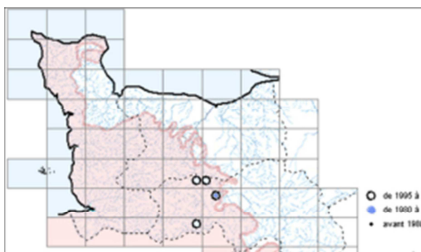


8 O. uncatus ♀

### Habitats fréquentés par l'espèce :

Ruisseaux, cours d'eau méandriformes, préférence pour les petits cours d'eau rapides et ombragés

### Répartition de l'espèce en Basse-Normandie :



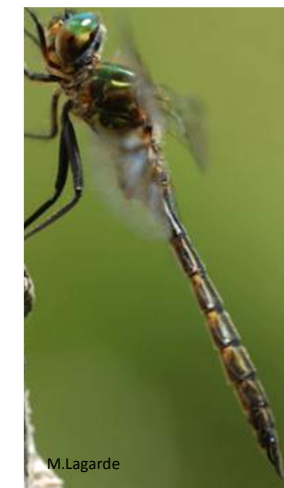
## *Somatochlora flavomaculata* – Cordulie à tâches jaunes

### Période de vol :

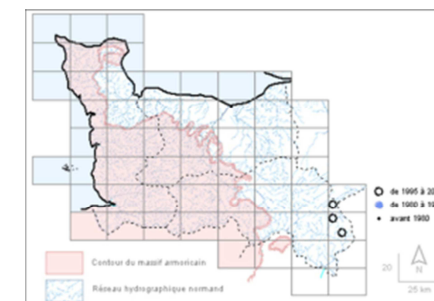
Mai	Juin	Juil.	Août	Sept.	Oct.

### Critères de reconnaissance :

Yeux séparés  
 Corps vert métallique à noirâtre brillant avec l'abdomen marqué de taches jaunes latérales sur ses sept premiers segments et le thorax marqué de bandes jaunes latérales



### Répartition de l'espèce en Basse-Normandie :



### Habitats fréquentés par l'espèce :

Marais, prairies inondées, franges de tourbières et de roselières où elle se cantonne près des trous d'eau riches en végétation (mares, fossés)

***Coenagrion mercuriale* – Agrion de mercure**

**Période de vol :**



**Critères de reconnaissance :**

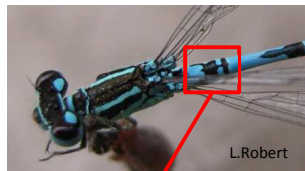
"Petite bleue"

2<sup>e</sup> segment abdominal des mâles se distinguant par un dessin représentant une forme de Gaulois casqué ou de tête de taureau

Les femelles sont généralement verdâtres avec la face dorsale de l'abdomen entièrement noire.



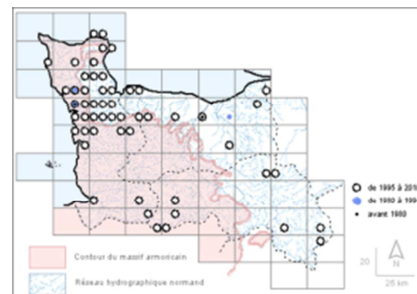
X.Houard



L.Robert



**Répartition de l'espèce en Basse-Normandie :**



**Habitats fréquentés par l'espèce :**

Fossés ensoleillés, ruisseaux lents couverts par une végétation rivulaire abondante

***Oxygastra curtisii* – La Cordulie à corps fin**

**Période de vol :**



**Critères de reconnaissance :**

Yeux verts

Corps fuselé

Abdomen vert métallique à noirâtre avec des taches jaunes médiodorsales allongées bien visibles. Thorax entièrement vert métallique.

Dixième segment abdominal des mâles avec une crête longitudinale médiodorsale claire.



C.Mouquet



©A. Caldas, flickr.com

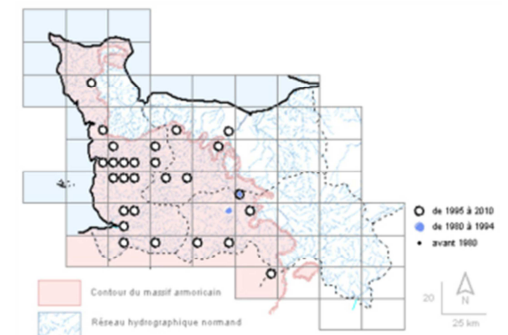


©A. Caldas, flickr.com

**Habitats fréquentés par l'espèce :**

Rivières lentes bordées d'arbres, rarement lacs.

**Répartition de l'espèce en Basse-Normandie :**



## *Lestes dryas* – Le Leste dryade

### Période de vol :

Mai	Jun	Juil.	Août	Sept.	Oct.

### Critères de reconnaissance :

Attention aux confusions avec *L. sponsa*.

Ptérostigma moins long que celui de *L. sponsa*, avec des bordures claires contrastées

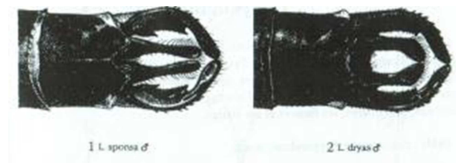
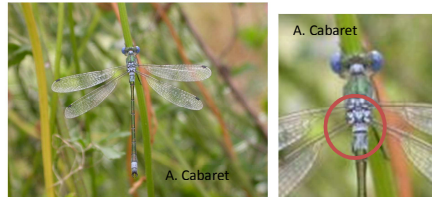
### Mâles matures :

Cerques des mâles longs et courbés, convergents à l'extrémité.

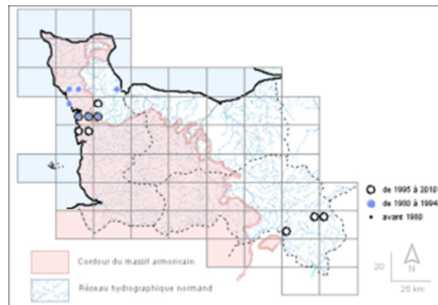
Sur le 2<sup>ème</sup> segment abdominal, arrêt de la pulvéulence bleue à un peu plus de la moitié du segment.

### Femelles matures :

L'ovipositeur dépasse légèrement l'extrémité de l'abdomen.



### Répartition de l'espèce en Basse-Normandie :



### Habitats fréquentés par l'espèce :

Eaux stagnantes dans les points d'eau souvent asséchés en été. Habituellement, pièces d'eau à végétation dense composée de joncs et de laïches, dépressions dunaires, roselières peu profondes, petites mares prairiales, bordures de tourbières

## *Lestes virens* – Leste verdoyant

### Période de vol :

Mai	Jun	Juil.	Août	Sept.	Oct.

### Critères de reconnaissance :

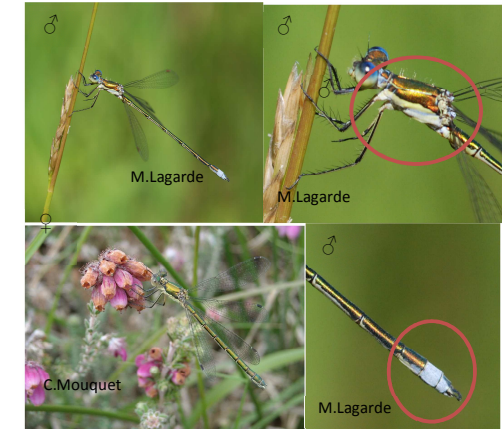
Occiput bicolore, vert sur le dessus et jaune clair dans sa partie inférieure. Ptérostigmas généralement uniformes brun clair encadrés de nervures blanchâtres.

**Mâle :** Pruinose bleue uniquement sur segment 9 et segment 10.

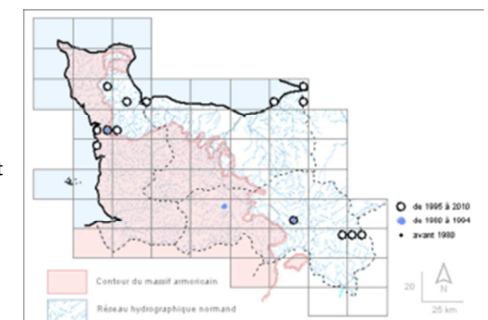
Cerques courts et droits.

### Femelle :

Ovipositeur relativement faible ; l'écaïlle vulvaire est claire et plus pointue que *L. barbarus* mais moins que *L. sponsa* et *L. dryas*.



### Répartition de l'espèce en Basse-Normandie :



### Habitats fréquentés par l'espèce :

Eaux stagnantes.

Points d'eau peu profonds s'asséchant l'été.

## *Aeshna grandis* – La Grande Aesche

### Période de vol :

Mai	Juin	Juil.	Août	Sept.	Oct.

### Critères de reconnaissance :

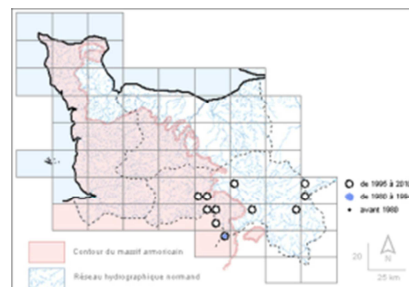
Abdomen allongé

Couleur générale brune avec de petites taches bleues chez le mâle, jaunâtres chez la femelle.

Ailes à coloration fumée avec nervures rouges.



### Répartition de l'espèce en Basse-Normandie :



### Habitats fréquentés par l'espèce :

Eaux stagnantes.

Adultes souvent observés dans les zones boisées

## *Gomphus simillimus* – Le Gomphe semblable,

### Période de vol :

Mai	Juin	Juil.	Août	Sept.	Oct.

### Critères de reconnaissance :

Yeux séparés

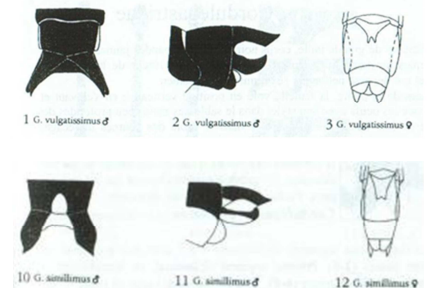
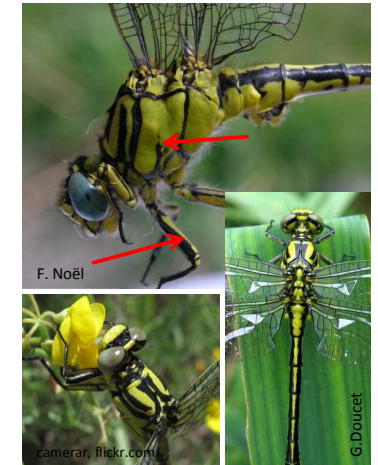
Corps jaune verdâtre et noir. Abdomen peu élargi à l'extrémité et marqué d'une bande jaune médiodorsale sur toute sa longueur.

Suture médiane des côtés du thorax marquée de noir uniquement à la base. Bandes noires humérales et anti-humérales du thorax aussi larges ou plus larges que la ligne claire qu'elles enserrant.

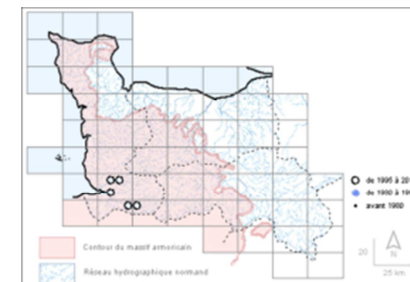
Pattes rayées de **jaune et de noir**.

**Mâle** : Cercoïdes dépourvus de dent extérieure. Attention cercoïdes et hameçon presque identiques à celui de *G. vulgatissimus*.

**Femelle** : lame vulvaire ne dépassant pas la moitié du 9<sup>ème</sup> segment; faible échancrure.



### Répartition de l'espèce en Basse-Normandie :



### Habitats fréquentés par l'espèce :

Essentiellement inféodée aux eaux courantes.

## *Somatochlora metallica metallica* – La Cordulie métallique

### Période de vol :

Mai	Juin	Juil.	Août	Sept.	Oct.

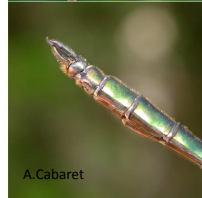
### Critères de reconnaissance :

Coloration généralement vert métallique.

Devant du front avec une bande jaune transversale.

**Mâle :** Appendice anaux cf schéma et photos

**Femelle :** Lame vulvaire très proéminente, perpendiculaire à l'abdomen.



### Répartition de l'espèce en Basse-Normandie :

### Habitats fréquentés par l'espèce :

Eaux stagnantes à faiblement courantes, apprécie les zones ombragées et les berges abruptes favorables à la ponte, conditions souvent réunies dans les zones forestières

